
令和 6 年度

奈良県立十津川高等学校
学校要覧



奈良県吉野郡十津川村込之上58

TEL : 0746-64-0241

FAX : 0746-64-0281

MAIL : totsukawa-h-info@e-net.nara.jp

HP: <http://www.e-net.nara.jp/hs/totsukawa/>

沿革

元治元年(1864)	2月	京都御所にて文武館開設の御沙汰を賜る
元治元年(1864)	5月	折立松雲寺を仮館舎として中沼了三が文武館を開館する(新暦6月5日)
慶応元年(1865)	1月	折立村字平山の新館舎に移転する
明治5年(1872)	12月	太陽暦を用い、明治5年12月3日をもって、明治6年1月1日とする
明治33年(1900)	11月	文部省告示第215号により私立中学校文武館を開館する
大正9年(1920)	10月	十津川中学文武館と改称する
大正10年(1921)	4月	本館焼失する
大正15年(1926)	7月	文武館を財団法人として設置許可を得る
昭和2年(1927)	8月	新館舎の落成に伴い込之上の現在地に移転する
昭和17年(1942)	4月	奈良県に移管され奈良県立十津川中学文武館となる
昭和23年(1948)	9月	学制改革により奈良県立十津川高等学校となる
昭和38年(1963)	11月	創立100周年記念式典挙行
昭和41年(1966)	12月	全面改築起工式を挙げる
昭和43年(1968)	3月	女子寄宿舎及び管理棟落成する
昭和43年(1968)	12月	男子寄宿舎落成する
昭和45年(1970)	8月	体育館兼講堂落成する
昭和48年(1973)	6月	本館落成する
昭和48年(1973)	10月	県立移管30周年記念式及び全面改築落成式挙行
昭和51年(1976)	3月	職員公舎落成する
昭和52年(1977)	2月	格技場落成する
平成2年(1990)	3月	生徒食堂全面改築・職員公舎落成する
平成5年(1993)	8月	寄宿舎全面改修される
平成6年(1994)	8月	体育館全面改修される
平成6年(1994)	10月	創立130周年記念式典挙行
平成9年(1997)	11月	紀伊半島3県高等学校ネットワーク推進事業開始する
平成10年(1998)	6月	中高一貫教育実践研究に関する実践協力校となる
平成11年(1999)	8月	近畿地区中高一貫教育推進フォーラムにて研究発表を行う
平成13年(2001)	4月	十津川村立4中学校と連携型の中高一貫教育を開始する
平成16年(2004)	8月	創立140周年記念事業実施
平成17年(2005)	4月	文部科学省・奈良県教育委員会より「道徳教育推進研究校」の指定を受ける
平成17年(2005)	5月	中沼了三生誕の地、隠岐へ修学旅行を行う
平成20年(2008)	9月	文部科学省より「新しい環境教育の在り方に関する調査研究事業」の指定を十津川村立4中学校と高校が受ける
平成23年(2011)	9月	台風12号による紀伊半島大水害のため、臨時休校となる(9/2~9/16)
平成24年(2012)	4月	文部科学省より「平成24年度実践的防災教育総合支援事業」実践校の指定を受ける
平成25年(2013)	4月	全日制普通科に工芸コースを新設する
平成26年(2014)	10月	創立150周年記念式典挙行
平成27年(2015)	1月	ボート部全国募集開始
平成28年(2016)	1月	工芸コース全国募集開始
平成30年(2018)	4月	十津川高校、十津川中学校、十津川第一小学校、十津川第二小学校との十津川地域連携教育を開始する
平成30年(2018)	5月	国立教育政策研究所より「平成30年度教育課程研究指定校事業」の委嘱を受ける(工芸2年間)
平成31年(2019)	4月	全日制普通科の「普通コース」を「ふるさと共生コース」に、「工芸コース」を「木工芸・美術コース」に改編し、各コースで全国募集を実施する
令和2年(2020)	1月	全コースで、特色選抜、一般選抜、二次募集の全国募集を開始する
令和4年(2022)	4月	国立教育政策研究所より「令和4年度教育課程実践検証協力校事業」の指定を受ける(化学1年間)
令和5年(2023)	4月	国立教育政策研究所より「令和5年度教育課程実践検証協力校事業」の指定を受ける(化学1年間)
		全日制総合学科に改編する
令和6年(2024)	6月	創立160周年記念式典挙行

2 校 歌

井本 農 一 作詞 林 忠 保 作曲

1 大和の南 山深く 鬱然巨木立つところ
古き歴史の栄光になふ わが学びやを讃えなむ
剛毅素朴の生活の 中に秘めたる遠大の
理想の炬火を君見ずや
ああ「暮しは低く 思ひは高く」

2 流れは清し 十津川の奔流岩をかむところ
郷土の希望ここに凝る わが学びやを讃えなむ
師友睦びて相励む 自由進取の学風に
玉置の山も動がずや
ああ「暮しは低く 思ひは高く 思ひは高く」

※「暮しは低く思ひは高く」は、イギリスの詩人ワーズワースの詩の一節
(Plain living and high thinking)を引用したものである。

3 校 訓

- 一、自由進取を旨とし、気魄と情熱に燃えよ
- 一、理想高く、一意専心学道に精励せよ
- 一、友情かたく、品位ある学徒たれ

4 本校の教育方針

本校の教育は、十津川の雄大な自然と地域の温もりの中で、創立以来培われた本校の歴史と伝統を継承し、校訓・校歌の精神の具現化を図り、民主的な社会の形成者として新しい文化を創造できる「知・徳・体」の調和のとれた人間性豊かな生徒の育成と将来の地域を担う人材の育成及び輩出に努める。

5 本校の教育目標

- (1) 多様な学習に取り組み、生徒が自ら発案し、自ら実践できる力を育成する。
- (2) 生徒や地域住民の生命と未来を守るため、防災教育及びキャリア教育を推進する。
- (3) 生徒・教職員相互に強固な信頼関係を築き、規範意識やコミュニケーション能力を育成する。
- (4) 学習活動の中で生徒がやりがいを感じ、自己の能力に自信をもって行動することで、将来、地域社会に貢献できる能力を育成する。
- (5) 保護者や地域からの信頼に応え、地域と共にある学校づくりを推進する。

6 教職員数

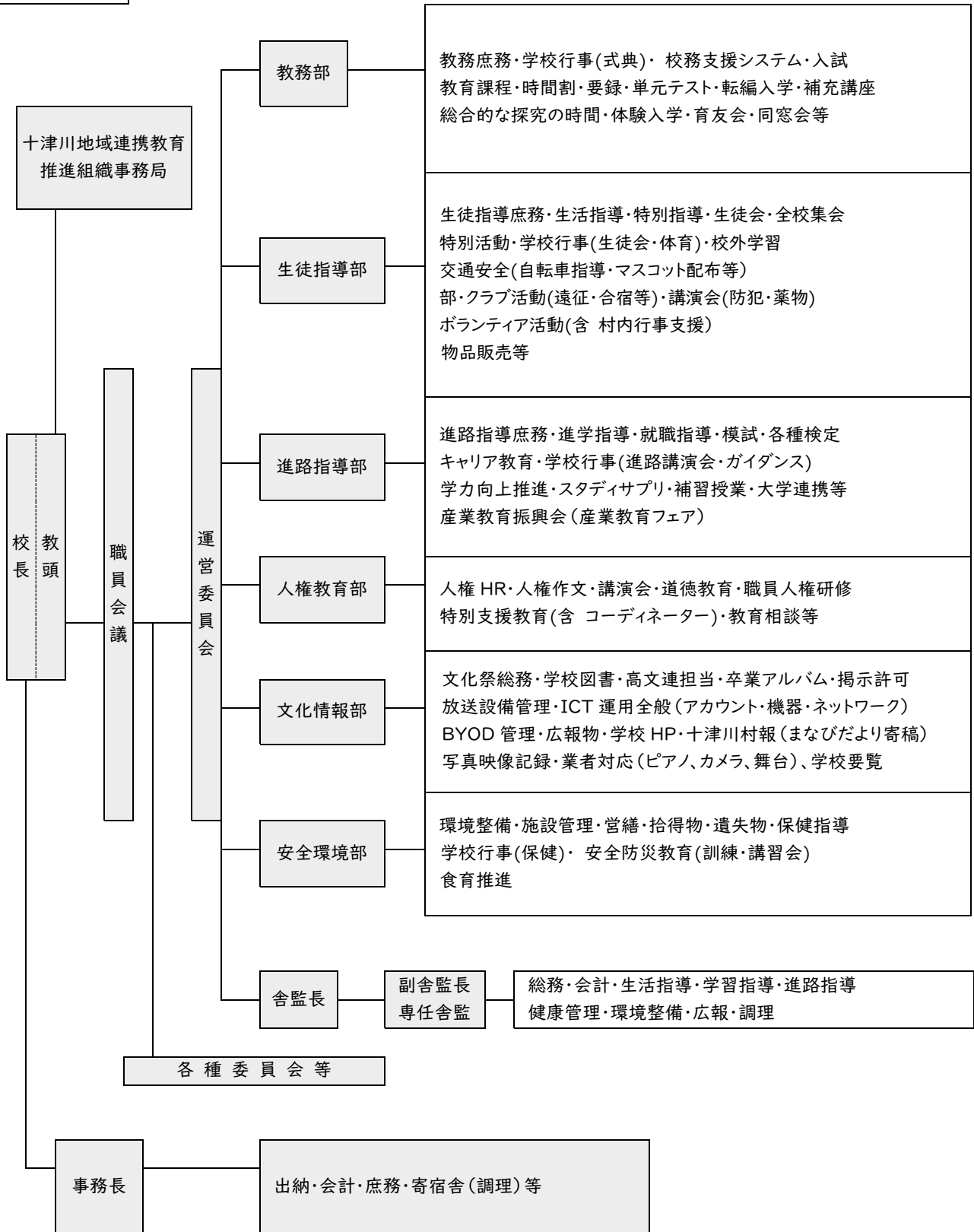
校長	1	理科	2	実習助手	1
教頭	1	保健体育	2	専任舎監	1
事務長	1	芸術	2	ALT	1
舎監長	1(兼務)	英語	3	華道	0(1)
国語	3	家庭	0(1)	事務職員	3
地歴公民	2	商業	1	業務員・技能員	6(1)
数学・情報	1(1)	養護	1	総計	33(3)

※()内の数は非常勤講師及び会計年度任用職員

7 HR編成

学年・組		性別		
		男	女	計
第1学年		14	8	22
第2学年		13	6	19
第3学年	1組	4	2	6
	2組	6	3	9
合計		37	19	56

8 学校運営組織



9 令和6年度における1・2・3学年の教育課程表

区分	教科	科目	学科		総合学科					普通科				合計	備考	
			系列	単位数	全系列	文理総合	地域探究	木工芸	美術	ふるさと共生コース		木工芸・美術コース				
										1	2					進路発展
各 科	国語	現代の国語	2	2												2年次各科目選択は、アの科目から4単位を選択。イ～カはそれぞれ1科目を選択 3年次アは2年次より継続履修 2年次「文学国語」「数学Ⅱ」は、それぞれ2、3年で継続履修
		言語文化	2	2												
		論理国語	4		2	2	2	2	2	2	2	2	2	2		
		文学国語	4		12	12	12	12	12	12	12	12	12	12		
		文語表現	4							12	12					
		古典探究	4		14	14	14	14	14	14	14					
		総合論述実践	2		A2	A2	A2	A2								
		実践古典	4		B2	B2	B2	B2								
		歴史総合	2	2												
		地理総合	2							2	2	2	2			
	地理歴史	歴史総合探究	4							14						
		公民	2		2	2	2	2								
		倫理	2		12	12	12	12								
	公民	政治・経済	2							2	2	2	2			
		数学Ⅰ	3	3												
		数学Ⅱ	4		12	12	12	12	2	2						
	数学	数学A	2		2	2	2	2								
		数学B	2		A2	A2	A2	A2								
		実用数学	2						12	12	12	12				
		化学基礎	2	2												
	理科	化学基礎	4		14	14	14	14	14							
		生物基礎	2		2	2	2	2								
		保健体育	7~8	3	2	2	2	2	3	3	3	3				
	保健体育	保健	2	1	1	1	1	1								
		美術Ⅰ	2	2												
		美術Ⅱ	2		12	12	12	12								
	芸術	美術Ⅲ	2											2		
		英語コミュニケーションⅠ	3	4												
		英語コミュニケーションⅡ	4		4											
	外国語	英語コミュニケーションⅢ	4						4	4	4	4				
		論理・表現Ⅰ	2		2	2	2	2								
		論理・表現Ⅱ	2						1							
		論理・表現Ⅲ	2						2							
	家庭	家庭基礎	2	2												
		情報Ⅰ	2	2												
	情報	理数探究	2~5		B2	B2	B2	B2	12	12	12	12				
		各教科・科目小計		25					28	21	19	21				
	開設される各専攻科・科目	商業	ビジネス基礎	2~4		12	12	12	12							
			簿記	2~6			4						2			
			情報処理	2~6									2			
			課題研究	2~4									3			
		家庭	フードデザイン	2~6		A2	A2	A2	A2							
			コンテンツの制作と発信	2~6		B2	B2	B2	B2							
		情報	キャリア教育	2~6												
			生涯スポーツ	2		A2	A2	A2	A2							
美術		クラフトデザイン	2~12		B2	B2	B2	B2					3	3		
		構成	2~6						4							
		美術課題研究	4											4		
		木工芸基礎	4				4									
工芸		木工芸実用演習	4		14	14	14	14								
		木工芸総合	4										4			
		図法製図応用	3										2			
総合	産業社会と人間	2~4	3													
	キャリア教育探究	2		A2	A2	A2	A2									
地域	くらしと防災	2		12	12	12	12									
	フロンティア	1						(1)	(1)	(1)	(1)					
	ボランティア	1~2		(1)	(1)	(1)	(1)	(1)	(1)	(1)	(1)	(1)	(1)			
各教科・科目小計			3													
各教科・科目小計			28	27(1)	27(1)	27(1)	27(1)	29(2)	29(2)	29(2)	29(2)	29(2)	84(2)			
吉野熊野学			1	2	2	2	2	1	1	1	1	1	4			
各教科・科目等計			29	29(1)	29(1)	29(1)	29(1)	29(2)	29(2)	29(2)	29(2)	29(2)	87(2)			
特別活動	ホームルーム活動		1	1	1	1	1	1	1	1	1	1	3			
合	計		30	30(1)	30(1)	30(1)	30(1)	30(2)	30(2)	30(2)	30(2)	30(2)	90(2)			

(注)

・普通科ふるさと共生コース進路発展型・・・十津川地域の現状や課題を学習し、教育、行政、福祉、医療、産業、防災に携わる人材を育成する。
 ・普通科ふるさと共生コース地域創生型・・・ボランティアや防災活動の実践的な活動を通して、ふるさとの活性化に貢献できる人材を育成する。
 ・普通科木工芸・美術コース木工芸専攻型・・・木工芸品や木製家具の製作を通して、伝統的な技術を習得した人材を育成する。
 ・普通科木工芸・美術コース美術専攻型・・・十津川村の静かな環境の中で感性と美意識を磨き、個性豊かな美術の能力を持った人材を育成する。

以下の科目は学校設定科目
 「美術課題研究」「木工芸基礎」「木工芸実用演習」「木工芸総合」「図法製図応用」「キャリア教育探究」「くらしと防災」「フロンティア」「ボランティア」
 「ボランティア」は学校外のボランティア活動で2年次と3年次を通して1単位を、「フロンティア」は学校外の体験活動等の学修を認定する科目で、3年次に1単位を修得することができる。

「奈良TIME」を1年「吉野熊野学」で、「総合的な探究の時間」を2年「吉野熊野学」で実施する。

10 出身地別生徒数

学年	出身地	奈良県		県外	合計
		十津川村	その他の地域		
1		8	10	4	22
2		9	10	0	19
3		5	9	1	15
計		22	29	5	56

11 通学方法別生徒数

区分	徒歩	自転車	バス	その他(自家用車等)	合計
人数	34(寮生含む)	3	8	11	56

12 出身中学校別生徒数

区分	学校名	第1学年	第2学年	第3学年	合計
奈良県	登美ヶ丘	1			1
	二名	1		1	2
	富雄南		1	1	2
	平城東		1		1
	片桐	1		1	2
	天理北	1		1	2
	天理西		1		1
	八木		1	1	2
	白檀	1		1	2
	桜井		1		1
	五條東	1			1
	五條西		1		1
	生駒	1	1	1	3
	生駒南		1		1
	大瀬	1			1
	香芝	2	1		3
	高取		1		1
	真美ヶ丘			1	1
	大淀			1	1
十津川	8	9	5	22	
県外	本宮(田辺市)	1			1
	曙川南(八尾市)			1	1
	畑沢(木更津市)	1			1
	西宇治(宇治市)	1			1
	園田東(尼崎市)	1			1
合計		22	19	15	56

13 寄宿舎生徒数

学年	第1学年	第2学年	第3学年	計
顕彰寮(男子)	9	9	6	24
清香寮(女子)	4	2	3	9
計	13	11	9	33

14 部活動

	部活動名・クラブ名	男子	女子	合計
運動部	硬式野球部	4	0	4
	陸上競技部	6	2	8
	バレーボール部	0	5	5
	剣道部	4	4	8
	ボート部	7	0	7
文化部	音楽部	6	0	6
	華道部	0	3	3
	茶道部	2	2	4
	美術部	3	5	8
	工芸部	2	1	3
	コンピュータ部	4	0	4
クラブ	理科クラブ	1	0	1
	ボランティアクラブ	行事ごとに生徒から参加者を募る		

(5月1日 現在)

15 進路状況

・令和5年度卒業生 進路状況

進学	四年制大学	5名	9名 (37.5%)
	短期大学	なし	
	専門学校等	4名	
	その他	なし	
就職	民間企業(県内)	7名	15名 (62.5%)
	民間企業(県外)	3名	
	公務員	3名	
	その他	2名	
未定		0名	
合計		24名	

・過去5年間の進路先

年度種別	令和元年度	令和2年度	令和3年度	令和4年度	令和5年度
四年制大学	大阪商業大学 京都美術工芸大学 奈良大学 奈良学園大学 帝塚山大学 天理大学	大阪芸術大学 富山国際大学	帝塚山大学 明治国際医療大学 皇學館大学 鈴鹿医療科学大学	京都産業大学 創価大学 天理大学 奈良学園大学	奈良大学 帝塚山大学 関西看護医療大学 関西国際大学 京都美術工芸大学
短期大学	関西女子短期大学 四天王寺大学短期大学部 (2)	なし	奈良芸術短期大学	なし	なし
専門学校	ESP エンターテイメント大阪音楽 大阪ビューティーアート トヨタ神戸自動車大学校 和歌山産業技術専門学院	大原和服 代々木アニメーション学院 放送芸術学院 清風情報工科学院 森ノ宮医療 大阪府立東大阪高等職業技術専門校	大阪動物専門学校(2) 高津理容美容専門学校 京都調理専門学校 HAL専門学校 大阪動物植物海洋専門学校 ヴェールルージュ美容専門学校 奈良調理短期大学校 清風情報工科学院 大阪情報コンピュータ専門学校 上田安子服飾専門学校 奈良県立高等技術専門校	奈良調理短期大学校 大阪ECO動物海洋専門学校 (2) 大阪医療技術学園専門学校 大阪こども専門学校 清風情報工科学院(2) 京都伝統工芸大学校 神戸医療福祉専門学校 大阪工業技術専門学校	南奈良看護専門学校 奈良コンピュータ専門学校 専門学校ヒコ・みづのジュエリー カレッジ大阪 大阪航空専門学校
就職	株式会社サカイ引越センター 株式会社ツバキナカシマ 山崎製パン株式会社 至誠堂製菓株式会社 自衛官候補生(海上自衛隊) 敷島製パン株式会社 株式会社どうとんぼり神座 株式会社美々卯	株式会社サカイ引越センター 東邦化成株式会社 株式会社ツバキナカシマ 三和澱粉工業株式会社 株式会社丸商店 株式会社エクセディ京都天理工場 ytvネクストライ 株式会社光洋銘板製作所 大峰堂薬品工業株式会社 株式会社山食 株式会社ケーエスケー チャイナダイニング飛天 ライフ21 株式会社 十津川森林の食肉加工施設	株式会社ツバキナカシマ 株式会社 亀田 株式会社 ムラキ 三和澱粉工業株式会社(2) 株式会社 山食 株式会社十川ゴム奈良工場 株式会社サイプレスクラブ トルエクスプレスジャパン株式会社 奈良支店 株式会社 櫻井 山崎製パン株式会社 スポーツセンター田原本	山一建設株式会社 岸尾産業株式会社 三和澱粉工業株式会社 株式会社十川ゴム奈良工場 ダイシン化工株式会社 株式会社サカイ引越センター 奈良支社 JPロジスティクス株式会社	日ポリ化工 株式会社(2) 山一建設 株式会社 ハンダ技研工業 株式会社 株式会社 和 CINQ REPO 社会福祉法人 なにわの里 (株)ENEOSウイング 関西支店 太子ゴルフ観光(株) 大海組
公務員	奈良市消防局	なし	自衛官候補生(航空自衛隊・海上自衛隊)	十津川村役場 自衛官候補生(陸上自衛隊 (2))	奈良県職員(小中学校事務) 奈良県職員(警察事務) 自衛官候補生(海上自衛隊)